

ZMLUVA O DIELO č. S2A6379/051

uzavretá podľa § 536 - 565 Obchodného zákonníka medzi

Článok I. Zmluvné strany

1. OBJEDNÁVATEĽ : Mestské kultúrne stredisko Topoľčany
správca majetku mesta Topoľčany
v zastúpení PhDr. Katarínou Baculákovou, riaditeľkou
Sídlo: Nám. L. Štúra č. 2357/2, 955 01 Topoľčany
IČO: 00 500 879
DIČ: 2021248834

a

2. ZHOTOVITEĽ : FENESTRA Sk, spol. s r.o.
Zast.: Ing. Štefan Laktiš - konateľ spoločnosti
Ing. Jozef Pavol - konateľ spoločnosti
Priemyselná 17
953 00 Zlaté Moravce
IČO: 36 521 451
IČ DPH: SK 20 20 14 59 63
Zápis: Obchodný register Okresného súdu Nitra,
vložka číslo: 10369/N
bankové spojenie: Slovenská sporiteľňa, IBAN: SK9609000000000233931332

Na základe vzájomnej dohody sa zmluvné strany dohodli, že:

Článok II. Predmet plnenia

1. Popis predmetu dodávky:
Zhotoviteľ podľa požiadavky objednávateľa technicky pripraví, vyrobí, dodá a namontuje výrobky podľa nasledujúcej špecifikácie a prílohy k zmluve so zameraním, ktorá je neoddeliteľnou súčasťou tejto zmluvy:
 - profilový systém : hliníkový: SCHUCO AWS/ADS 70.HI TYP II – poz.č. 1
SCHUCO AWS/ADS 50.NI Typ 1 – poz.č.2
PVC: REHAU vchodové dvere – poz.č. 3
 - farba: exteriér RAL 8025/ interiér RAL 8025; - poz.č. 1,2
exteriér zlatý dub REN č. 2178001-167/ interiér zlatý dub REN č.2178001-167; - poz.č. 3
 - zasklenie: 6-14-4 mm Stratobel 33.1-IPLUS TOP, $U_g = 1,1 \text{ W/m}^2\text{K}$, Al rámik
4-16-4 FLOAT-PXN, $U_g = 1,1 \text{ W/m}^2\text{K}$, Al rámik
STADIP 3.3.1
sendvič zlatý dub 24mm
4-16-4 mm SATINATO, $U_g = 1,1 \text{ W/m}^2\text{K}$, Al rámik
 - kovanie: systémové kovanie SCHUCO – poz.č. 1,2
vchodové dvere: GU - poz.č.3
 - kľučky: madlo WA M-2 F69 obojstranné nerez, kľučka-kľučka ATLANTA bronz

Článok III. Cena dodávky

Objednávateľ odoberie uvedený predmet zmluvy a uhradí dohodnuté ceny:

1. Predmetom plnenia ZoD je dodávka výrobkov a doplnkov, ktorú prevedie zhotoviteľ, alebo ním poverená firma. Objednávateľ sa zaväzuje uhradiť dohodnutú cenu výrobkov a to celkom bez DzPH sumu:

=16.594,14€

2. Predmetom plnenia ZoD je montáž, demontáž, likvidácia, murárske práce výrobkov, ktorú prevedie zhotoviteľ, alebo ním poverená firma. Objednávateľ sa zaväzuje uhradiť dohodnutú cenu montáže a to celkom bez DzPH sumu:

=1.822,90€

3. V súlade s platnými predpismi uhradí objednávateľ súčasne s cenou diela aj zodpovedajúcu DzPH v objeme 20 % z dohodnutej ceny, t.j. v hodnote:

=3.683,41€

4. V prípade, že objednávateľ neumožní zhotoviteľovi okamžitú montáž podľa vopred dohodnutého termínu po dodaní výrobkov, čo spôsobí viazanie prepravných palet zhotoviteľa, vzniká zhotoviteľovi právo účtovať:

- od 4 do 14 dní, požičanie prepravnej a skladovacej palety =50,- € / 1ks
- po 14 dňovej lehote, predaj palety =500,- € / 1ks

Uvedené ceny sú bez DzPH.

5. Zmena ceny:

Cenu dojednanú v zmysle bodov 1 - 4 možno meniť iba v nasledovných prípadoch:

- a) dohodou oboch strán v prípade zmeny technickej špecifikácii výrobkov zo strany objednávateľa. Takúto zmenu je možné urobiť najneskôr 3 týždne pred zahájením montážnych prác predmetu dodávky.
- b) jednostranne zo strany zhotoviteľa v prípade:
 - zmeny sadzby DzPH vzťahujúcej sa na predmet plnenia tejto zmluvy ku dňu zdaniteľného plnenia
 - pri zvýšení alebo zavedení nových colných, resp. iných dovozných opatrení ku dňu preukázateľného dovozu materiálu o viac ako o 5 % oproti stavu platnému v deň uzavretia tejto zmluvy

Právo zhotoviteľa na jednostranné zvýšenie ceny dodávky diela podľa horeuvedených dôvodov, sa nevzťahuje na už realizovaný objem dodávok výrobkov a služieb k tomuto okamihu.

Článok IV. Čas a miesto plnenia

1. Zhotoviteľ sa zaväzuje vyhotoviť a dodať predmet tejto zmluvy v nasledovnom termíne:

1.etapa, pozícia č. 2:

- začiatok montáže: **31.10.2016**
- ukončenie montáže: **4.11.2016**

2.etapa, pozícia č. 1. a 3.: montáž do 30.4.2017 podľa dohody oboch strán

2. Zmluvné strany dohodli miesto plnenia zmluvy:
 - miesto stavby: **Dom kultúry, Československej armády 2650, Topoľčany, 955 01**
 - kontakt: **p.Baculáková, tel.č.: 0903/472 050**
3. Termíny plnenia sú pre zhotoviteľa záväznú, ak objednávateľ zabezpečí stavebnú pripravenosť potrebnú k zameraniu stavebných otvorov v predstihu min. 3 týždne pred termínom montáže výrobkov. V prípade stavebnej nepripravenosti, resp. iných okolností zabraňujúcich zameraniu, odsúhlasia obe strany rozmery z projektovej dokumentácie. V prípade problémov na strane objednávateľa, ktoré neumožňujú zahájenie montážnych prác podľa zmluvných termínov, si vyhradzuje zhotoviteľ právo na určenie náhradného termínu zahájenia montážnych prác.
4. Termíny plnenia sú pre zhotoviteľa záväznú, ak objednávateľ uhradí zálohovú platbu v dohodnutom termíne. V opačnom prípade bude termín plnenia zmluvy predĺžený o dni omeškania úhrady zálohovej platby.
5. Ak objednávateľ neuhradí zálohovú platbu do 30 dní po podpísaní zmluvy, zhotoviteľovi vzniká právo na odstúpenie od zmluvy.

Článok V.

Platobné podmienky a dohodnuté zmluvné pokuty

1. Cena diela bude splatná nasledovne:
ZÁLOHOVÁ PLATBA: 1.ETAPA:.....50% =5.412,35€

2.ETAPA:.....50%..... =5.637,88€

Splatnosť platby do 10 dní od dátumu vystavenia faktúry oproti faktúre zhotoviteľa.

KONEČNÁ PLATBA: 1.ETAPA:.....50%=5.412,35€

2.ETAPA:.....50%=5.637,87€

Splatnosť platby do 10 dní od dátumu doručenia faktúry objednávateľovi.

Bankové spojenie: Slovenská sporiteľňa, IBAN: SK960900000000233931332

2. V prípade sklzov v stavebnej pripravenosti k termínu montáže, ktorá neumožní nástup na montáž v zmluve dohodnutom termíne, vzniká zhotoviteľovi nárok na fakturáciu výrobkov v plnej výške podľa predmetu zmluvy. Montážne a prípadne iné práce dohodnuté v tejto zmluve, budú vyfakturované až po ich vykonaní.
3. Za deň zaplatenia zálohovej, resp. konečnej platby, sa považuje deň pripísania príslušnej čiastky na účet zhotoviteľa.
4. Objávateľ má právo na nasledovné zmluvné pokuty:
 - pri omeškaní zhotoviteľa so splnením predmetu zmluvy jeho zavinením, vzniká objednávateľovi nárok na zmluvnú pokutu vo výške 0,05 % za každý deň omeškania z hodnoty nedodanej časti diela bez DPH. Do času omeškania sa nezapočítava čas, po ktorý bol objednávateľ v omeškaní pri úhradách zálohových platieb.
5. Zhotoviteľ má právo na nasledovné zmluvné pokuty:
 - v prípade jednostranného odstúpenia od zmluvy zo strany zhotoviteľa z dôvodu neuhradenia zálohovej platby do 30 dní po podpise zmluvy, je objednávateľ povinný uhradiť zhotoviteľovi 20 % z hodnoty výrobkov a služieb bez DPH,
 - pri omeškaní objednávateľa s úhradou faktúr o viac ako 21 dní od lehoty splatnosti, uhradí objednávateľ zhotoviteľovi sankčný poplatok vo výške 0,05 % z dlžnej sumy, za každý deň omeškania.

Článok VI.

Dodacie podmienky a odovzdanie diela

1. Objednávateľ je povinný poskytnúť zhotoviteľovi zadanie špecifikácie výrobkov, ktoré presne popisuje tvar, funkčnosť, počet a doplnkovú výbavu výrobkov. Zadaním špecifikácie výrobkov je projektová dokumentácia alebo zápis medzi objednávatelom, v ktorom obe zmluvné strany potvrdia popis výrobkov.
2. Rozmery otvorov pre montáž výrobkov budú totožné s rozmermi otvorov, ktoré boli zadané objednávatelovi pre vypracovanie cenovej ponuky a tejto zmluvy. Korekciu rozmerov výrobkov možno urobiť po obojstrannej dohode na základe skutočného zamerania stavebných otvorov zhotoviteľom.
3. V prípade, že objednávateľ nemôže ku dňu podpisu tejto zmluvy presne určiť rozmery stavebných otvorov, zhotoviteľ je povinný vykonať zameranie otvorov po písomnej alebo telefonickej výzve objednávatela. Objednávateľ pri tom musí rešpektovať zásady podľa čl. IV., bod 3.
4. Objednávateľ umožní zhotoviteľovi prístup k otvorom a zabezpečí voľný priestor pri otvoroch pre montáž počas plnenia zmluvného diela.
5. Ostenie stavebných otvorov musí svojim tvarom a kvalitou materiálu vytvoriť dobré podmienky na dostatočné ukotvenie výrobkov. V opačnom prípade vzniká zhotoviteľovi nárok na odstúpenie od plnenia zmluvy v plnom rozsahu a na náhradu všetkých škôd.
6. Zadanie špecifikácie výrobkov je prílohou tejto zmluvy.
7. Zápis o zameraní výrobkov je prílohou tejto zmluvy.
8. Obe strany sa dohodli, že počas plnenia predmetu zmluvy sa všetky zmeny a odchýlky od normálneho priebehu plnenia týkajúce sa času plnenia, kvality plnenia, kompletnosti plnenia, podmienok skladovania, manipulovania a montáže výrobkov, budú zachytávať, evidovať a spoločne odsúhlasovať v stavebnom denníku.
9. Zhotoviteľ sa zaväzuje zúčastňovať sa kontrolných dní pokiaľ bude na kontrolné dni pozvaný.
10. Zhotoviteľ sa zaväzuje zabezpečiť odsúhlasovanie dodávok výrobkov podpisovaním a preberaním dodacích listov na výrobky.
11. Namontovaním výrobkov do stavebných otvorov a podpísaním samostatného preberacieho protokolu na základe etalónu kvality sa objednávateľ stáva užívateľom diela a zodpovedá za poškodenie diela. Zhotoviteľovi na základe samostatného preberacieho protokolu vzniká právo na vystavenie konečnej faktúry.
12. Vlastníkom diela sa objednávateľ stáva až po úplnom uhradení diela podľa dohodnutých postupov v tejto zmluve.
13. Pre prípad, že predmetom plnenia ZOD sú dodávky výrobkov, ktorých hodnota koeficientu prestupu tepla má väčšiu hodnotu ako $U_w 1,0 \text{ W/m}^2\text{K}$, zhotoviteľ oboznámil objednávateľa s technickou normou č. STN 730540, ktorá stanovuje požiadavky na teplotniku stavieb. Podpisom tejto zmluvy objednávateľ potvrdzuje, že bol s uvedenou normou oboznámený a súhlasí s väčšou hodnotou prestupu tepla dodávaných výrobkov ako stanovuje uvedená norma, pokiaľ ním objednané výrobky nespĺňajú normou stanovené hodnoty

Článok VII.

Záverečné podmienky

1. Zhotoviteľ poskytuje od odovzdania diela objednávatelovi preberacím protokolom, záruku v trvaní: 60 mesiacov na plastové okná a dvere vyrobené z materiálov RAU-PVC a RAU FIPRO (stálosť farieb voči neprirodzeným zmenám a tvorbe trhlín na povrchu kaširovaných profilov plastových okien a dverí, vynímajúc rohové spoje, proti korózii kľučiek vchodových dverí, proti zaroseniu medzi tabuľkami izolačného skla s dištančným rámkom). Na ostatné výrobky dodávané spoločnosťou FENESTRA Sk sa vzťahuje 2 ročná záruka.
2. Prílohou zmluvy je návod na obsluhu a údržbu výrobkov.

Článok VIII.

Všeobecné ustanovenia:

1. Zmluvné strany sa zaväzujú spolupracovať a poskytovať si navzájom súčinnosť pri plnení záväzkov vyplývajúcich zo zmluvy.
2. Všetky zmeny v dohodnutej špecifikácii okien, rozsahu montáže, termínoch plnenia, príp. iné, budú po vzájomnej dohode oboch zmluvných strán riešené písomne Dodatkom k tejto zmluve.
3. Na túto zmluvu sa vzťahujú ustanovenia Obchodného zákonníka a súvisiacich právnych predpisov, ak sa zmluvné strany nedohodnú inak.

4. Ak v dôsledku legislatívnych úprav bude týmito úpravami dotknutá zmluva, strany sa zaväzujú uzavrieť bez zbytočného odkladu dodatok k zmluve, ktorým sa uvedú príslušné ustanovenia zmluvy do súladu s novým právnym stavom tak, aby novodojednané ustanovenia boli svojim účelom najbližšie ustanoveniam, ktoré stratili platnosť.
5. Zmluvné strany sa dohodli, že záväzky z tejto zmluvy prechádzajú aj na ich právnych nástupcov.
6. Zmluvné strany vyhlasujú, že sa s touto zmluvou riadne oboznámili, zmluve rozumejú, súhlasia s jej obsahom, uzatvárajú ju slobodne, vážne, nie v tiesni ani za jednostranne nevýhodných podmienok a na znak toho ju podpisujú.
7. Obe strany súhlasia, že v prípade sporov vyplývajúcich z plnenia tejto zmluvy, budú tieto riešené cestou príslušného súdu podľa sídla fyzického zhotoviteľa.
8. Zmluva nadobúda platnosť dňom podpísania obidvoma zmluvnými stranami a účinnosť dňom ^{zo dňa} zverejnenia zmluvy na webovom sídle objednávateľa.
9. Zmluva bola vyhotovená v dvoch origináloch, z ktorých každá strana obdržala po jednom.

Za zhotoviteľa:

Za objednávateľa:

Dňa : 19.9.2016

Dňa: 22.9.2016

PRÍLOHA K ZMLUVE č. S2A6379/051 – ETAPA č.1**OBJEDNÁVATEĽ:****Mestské kultúrne stredisko Topoľčany**

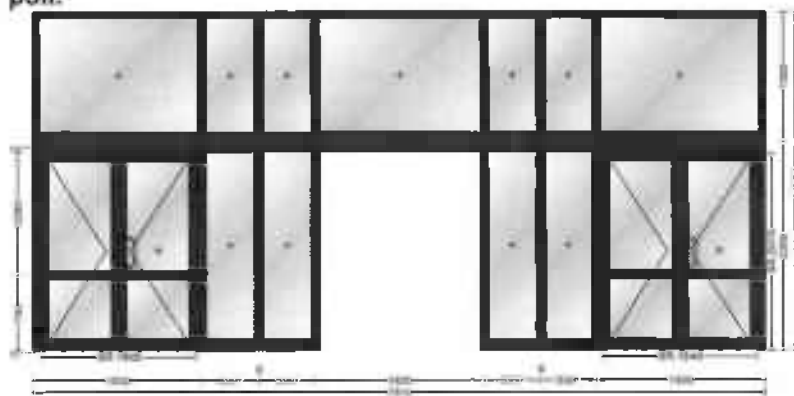
správca majetku mesta Topoľčany

v zastúpení PhDr. Katarínou Baculákovou, riaditeľkou

Sídlo: Nám. L. Štúra č. 2357/2, 955 01 Topoľčany

tel.č.: 0903/472 050 – p.Baculáková

stavba: Dom kultúry, Československej armády 2650, Topoľčany

Poz.2**1 Ks Dveřní prvek 7810 mm x 3580 mm, sestávající z dvou 2kř. dveří a jedenácti pevných poli.**Měřítko 1:50
Pohled zvenku
Systém: Schüco AWS/ADS
50.NI Typ1Profily:

Rám: 157220, 157910, 157050

Sokl: 157930

Sloupky: 157070, 157280, 157060

Dv.křídlo: 157240, 157250

Popis dveří:

Dveře 2-křídlové otvíravé ven P

Napojení na podlahu:

Schüco 204285-201 Kluzné těsnění/Sokl

Přídavné kování ke každému prvku:

3 Ks	FAPIM 7040I 05	Záves Loira 86 bez kotvy	EV1 stříbrný
2 Ks	0G30013012	C2000 VLOŽKA 35/35 DĚLKA 70 MM - NIKEL	
2 Ks	GE102790	Sam.TS 4000 GEZE bez ramena	HNEDA
2 Ks	GE102446	Aretacne rameno s vypinaním GEZE 4000/2000	HNEDA
2 Ks	GE52351	Montazna platna GEZE 4000/5000	HNEDA
4 Ks	55SDS F9-2 PZ	ROZETA HOPPE	Efekt ušlecht. oceli
2 Ks	WA M-2 F69	Madlo WA M-2 F69 obojstr. + kotvenie	Nerez ocel

Barvy:

Profily: RAL 8025

Výplň:12 Ks 6mm 6mm Stadip 3.3.1
3.3.1 STADIP

7 Ks A/J10 FLOAT 6
 6mm 6mm
 6mm FLOAT
 A/J1

Bez montáže za cenu:

Cena za jednotku/Celková cena

10 061,55 EUR

10 061,55 EUR

SUMARIZÁCIA CIEN DODÁVKY :

Medzisúčet:		10 061,55 €
Rabat	54%	5 433,24 €
AL výrobky spolu:		4 628,31 €
Parapety:		0,00 €
Sitá proti hmyzu:		0,00 €
Automatické posuvne dvere		3 619,00 €
Montáž parapetov:		0,00 €
Montáž AL výrobkov:		404,42 €
Demontáž okien:		55,66 €
Murárske práce:		164,02 €
Likvidácia demontovaných okien:		21,60 €
Montáž žeriav+prísavka		0,00 €
Montáž pásky+materiál:		127,57 €
Čiastka netto:		9 020,58 €
DPH 20% :		1 804,12 €
Čiastka brutto:		10 824,70 €

PRÍLOHA K ZMLUVE č. S2A6379/051 – ETAPA č.2**OBJEDNÁVATEĽ:****Mestské kultúrne stredisko Topoľčany**

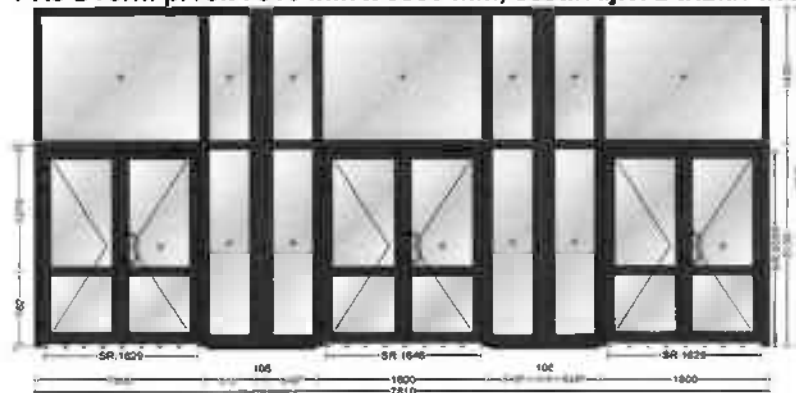
správca majetku mesta Topoľčany

v zastúpení PhDr. Katarínou Baculákovou, riaditeľkou

Sídlo: Nám. L. Štúra č. 2357/2, 955 01 Topoľčany

tel.č.: 0903/472 050 – p.Baculáková

stavba: Dom kultúry, Československej armády 2650, Topoľčany

Poz.1**1 Ks Dveňní prvek 7810 mm x 3580 mm, sestávajúcí z tri2kr. dverí a jedenácti pevných polí.**

Měřítko 1:50

Pohled zvenku

Systém: Schuco AWS/ADS

70 .HI TYP II

Profily:

Rám: 358410, 358210, 358170

Sokl: 171210

Sloupky: 358820, 358260

Dv.křídlo: 395510, 395600

Popis dverí:

Dveře 2-křídlové otvíravé ven P

Napojení na podlahu:

Schuco 171230-201 HD Práh/Hliník

Přídavné kování ke každému prvku:

3 Ks	FAPIM 7040VI 43Záves Loira 86 s kotvou	RAL 8019 Tm.hnědá
3 Ks	0G30033012 C2000 VLOŽKA 30/55 DĚLKA 85 MM - NIKEL	
3 Ks	GE102790 Sam.TS 4000 GEZE bez ramena	HNEDA
3 Ks	GE102446 Aretacne rameno s vypinaním GEZE 4000/2000	HNEDA
3 Ks	GE52351 Montazna platna GEZE 4000/5000	HNEDA
3 Ks	6-32532-17-0-1 Zamok Security SH2 33/92 hakovy	silberfarben
3 Ks	6-36144-33-0-1 Valčeková strelka D33	silberfarben
6 Ks	55SDS F9-2 PZ ROZETA HOPPE	Efekt ušlecht. oceli
3 Ks	WA M-2 F69 Madlo WA M-2 F69 obojstr. + kotvenie	Nerez ocel

Barvy:

Profily: RAL 8025

Výpiň:

16 Ks	6+4mm 4+6mm	33.1-14-4X_al1,1 U=1,1
		6-14-4 Stratobel 33.1-IPLUS TOP 1,1 Ug=1,1_AL
		R/1550
7 Ks	2x4mm 2x4mm	4F-16-4X al1,1 U=1,1
		4-16-4 FLOAT-PXN 1,1_AL
		A/1

Bez montáže za cenu:

Cena za jednotku/Celková cena

15 855,42 EUR

15 855,42 EUR

Poz.3

1 Ks dnu otv. automat 1770 mm x 3570 mm



Měřítko 1:50
Pohled zvenku
Systém:REHAU BrD

Profily:

Rám:	382150
Sloupek:	382290
Dv.křídlo:	395730, 395690

Popis dveří:

Dveře 2-křídlové otvíravé ven L

Napojení na podlahu:

Schuco FEN PP HD Práh Hliník

Přídavné kování ke každému prvku:

6 Ks	FAPIM 7040VI RAL1036	Záves Loira 86 s kotvou	RAL 1036 k zl.dubu
1 Ks	B 1314 0033	Zamok jednobodovy NER.	
2 Ks	218897	pz-Rosette	Nerez ocel

Barvy:

Profily: Zlatý dub

Výplň:

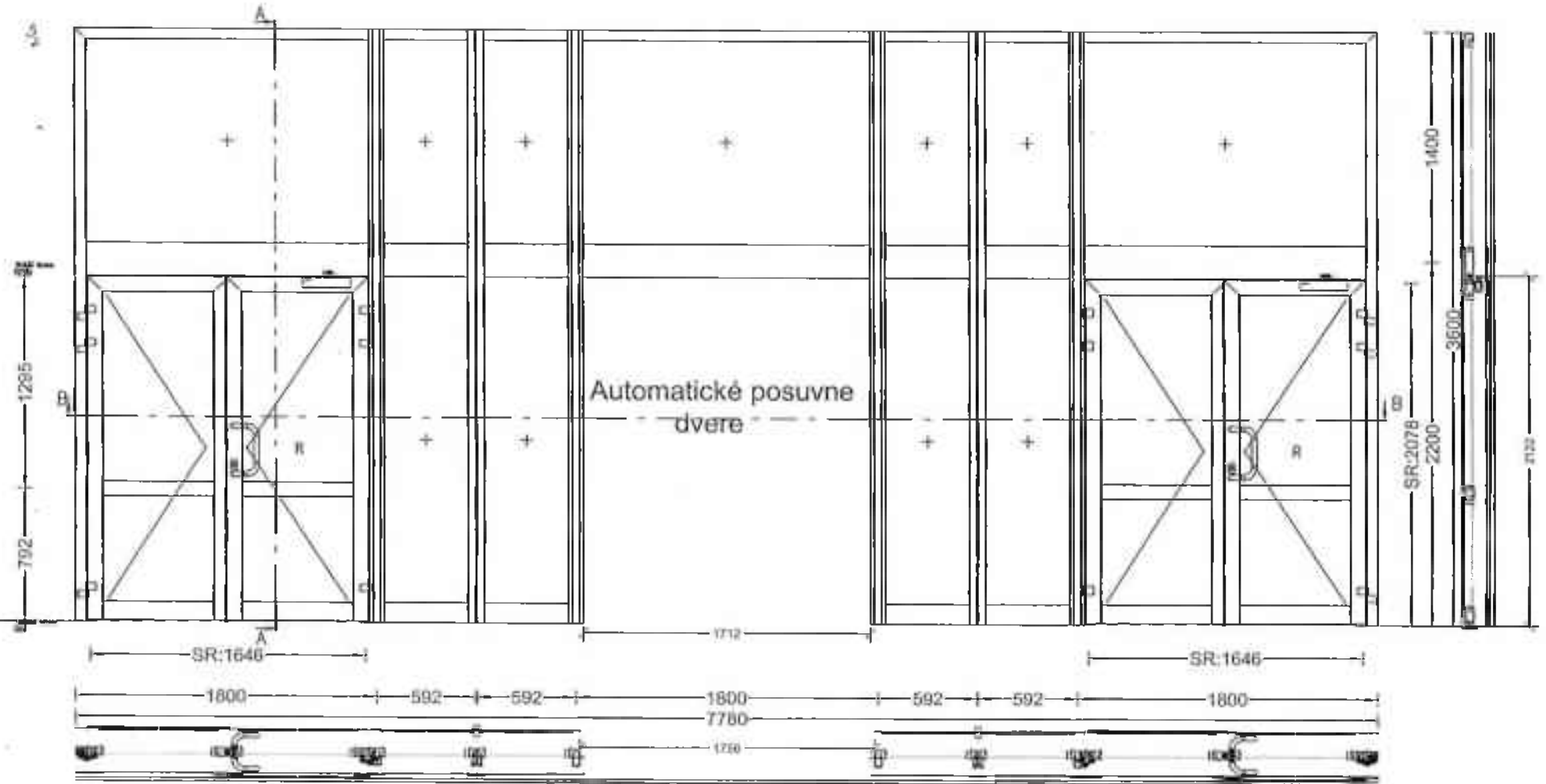
2 Ks	2x1mm 2x1mm	SE24 2178001-167 U=1,1
		SE24 zlatý dub 1,1
		C/S091
1 Ks	2x4mm 2x4mm	4Sat-16-4X al1,1 U=1,1
		4-16-4 Satinato 1,1_AL
		A/158

Bez montáže za cenu:

SUMARIZÁCIA CIEN DODÁVKY :

Medzisúčet:		18 145,29 €
Rabat	54%	9 798,46 €
AL výrobky spolu:		8 346,83 €
Parapety:		0,00 €
Sitá proti hmyzu:		0,00 €
Automatické posuvne dvere		0,00 €
Montáž parapetov:		0,00 €
Montáž AL výrobkov:		520,86 €
Demontáž okien:		71,68 €
Murárske práce:		240,91 €
Likvidácia demontovaných okien:		28,80 €
Montáž žeriav+prisavka		0,00 €
Montáž pásky+materiál:		187,38 €
Čiastka netto:		9 396,46 €
DPH 20% :		1 879,29 €
Čiastka brutto:		11 275,75 €

Pos. 2. Póbet: 1
 Barva: RAL 9002
 Kování: M905 Topofóny 1
 Síť: Schöck AWS/ABS 50.M Typ1
 Póbet zeme:





Návod na obsluhu a údržbu okien a dverí vyrobených z AL profilov.

Vážený zákazník,

sme veľmi radi, že ste sa pri zvyšovaní kultúry, pohodlia a ekonomiky bývania rozhodli použiť nami vyrábané výrobky a služby. Prajeme Vám, aby ste počas doby životnosti našich výrobkov plne využili ich úžitkové hodnoty a ekonomické výhody, ktoré vďaka konštrukcii a použitým materiálom prinášajú. Aby počas celého obdobia fyzickej životnosti dosahovali naše výrobky nami deklarované parametre, dovoľujeme si Vás upozorniť na niekoľko dôležitých zásad a informácií. Dúfame, že ako spotrebiteľovi Vám pomôžu pri obsluhu a údržbe výrobkov a zabezpečia ich bezporuchový chod. Rešpektovanie týchto zásad je základným predpokladom pre uplatnenie nároku na reklamáciu.

1.0 Všeobecné zásady

1.1 Čistenie:

Okenné profily SCHÜCO AL sa dajú ľahko čistiť a ošetrovať vďaka svojim hladkým povrchovým plochám. Všeobecné znečistenie prachom a dažďom je ľahko a rýchlo odstrániteľné bežnými čistiacimi prostriedkami a vlažnou vodou. Pieskové a brúsne čistiace prostriedky ako aj hrubé mechanické čistiace látky nie sú prípustné, pretože mechanicky poškodzujú výrobok. Znečistenie, ktoré sa vyskytne počas technologického procesu výroby, ako mazivá, alebo výrobné označenie, sa dajú rovnako odstrániť vodou a bežnými čistiacimi prostriedkami. Na čistenie nesmú byť použité benzíny a nitrozlučieniny. Podrobnejšie upozornenia poskytuje popis čistenie a údržba.

1.2 Oprava farebných profilov:

Poškodené miesta môžu byť dodatočne retušované len lakovou tyčinkou príslušnej farby.

1.3 Údržba okien a dverí:

Aby sa udržala funkčnosť okna a dverí počas dlhšieho časového úseku, je nutná pravidelná údržba. Nasledovné údržbárske úkony by mali byť preto vykonané minimálne raz za rok.

- Kovanie treba preskúšať na schodnosť, obsluhovateľnosť a všetky pohyblivé časti kovania ošetriť olejom (5.2).
- Je potrebné prekontrolovať stav tesnenia, tesnenie natrieť tyčinkou pre starostlivosť o tesnenie (5.2). (výmenu tesnenia musí riešiť dodávateľ okien a dverí)
- Prekontrolovať odvodňovacie otvory a prípadné nečistoty odstrániť (6.1).

2.0 Vetranie

Z hygienických dôvodov je výmena vzduchu v miestnostiach zaťažovaných užívaním veľmi nutná. Okrem toho v porovnaní s minulosťou v dôsledku zmeny životného štýlu a zvyklostí, vzniká veľká vlhkosť vzduchu. Voda vo forme vodnej pary vzniká napríklad dýchaním ľudí, pečením, varením, kúpaním, praním. Táto vlhkosť bola v minulosti odvádzaná jednoduchou výmenou vzduchu, cez staré netesné okná. Modernými tesnými plastovými oknami nie je takáto výmena vzduchu už možná, takže vlhkosť môže kondenzovať po dosiahnutí bodu nasýtenia a môže spôsobiť vlhnutie a plesnivenie stien a stropov. Prítom sú osobitne ohrozené miestnosti s nízkou teplotou a vysokou vlhkosťou.

Správne vetranie je preto podmienkou pre príjemnú klímu v miestnosti:

- Ráno poriadne vyvetrať všetky miestnosti (asi 5-10 min. okná široko roztvoriť) v priebehu dňa dodatočným nárazovým vetraním (podľa možnosti 2-3 krát), alebo regulovateľným trvalým vetraním dodatočne vetrať.
- Počas vetrania by mali byť vyhrievacie telesá uzavreté.
- Nárazovým vetraním, alebo regulovateľným trvalým vetraním, sa ochladí vnútro miestnosti len nepatrne, takže čerstvý vzduch môže byť zahriaty s nepatrnými energetickými nákladmi.

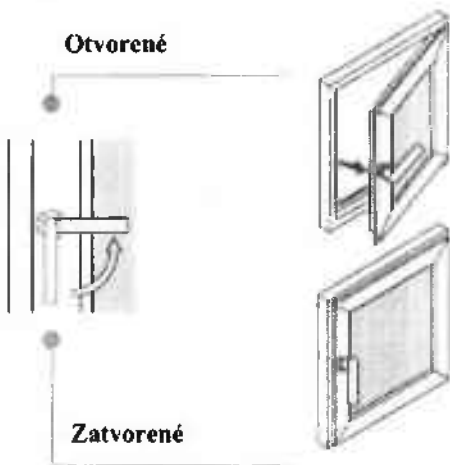
Týmto je usparená energia a náklady na vykurovanie (7.0).

3.0 Údržba kovania, doregulovanie a obsluha

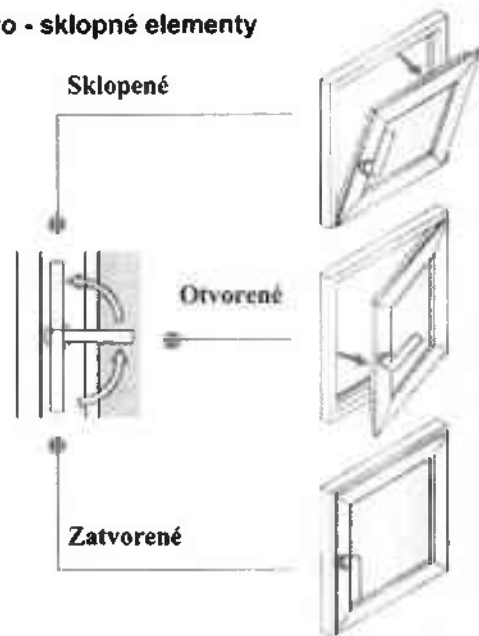
Pre zabezpečenie ľahkého bezporuchového chodu kovaní, musíme zabezpečiť min. 1 krát za rok mazanie kovania olejom (4.2) na miestach na to určených (6.4 - 6.6). Chráni sa tým kovanie pred predčasným opotrebovaním. Doregulovanie kovaní je vo všeobecnosti nepotrebné. Avšak nepredvídateľnými zmenami na stavebnom telese, alebo po dlhoročnom používaní je doregulovanie možné (8.0).

Obsluha: okná a dvere

Otváracie elementy

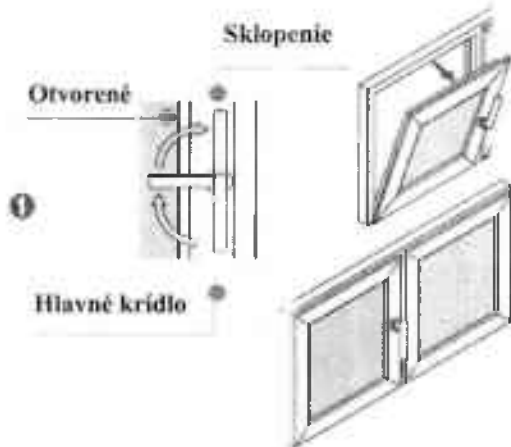


Otváracie - sklopné elementy

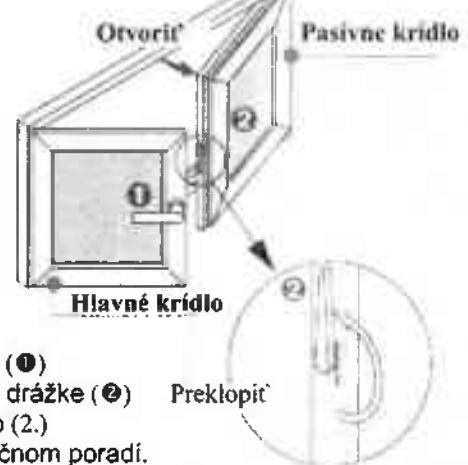


Hlavné krídlo otváracie-sklopné a pasívne krídlo otváracie

Otvorenie a sklopenie pohyblivého krídla



Otvorenie pevného krídla



- otvoriť hlavné krídlo (1)
 - preklopiť páčku (1) v drážke (2) Preklopiť
 - otvoriť pasívne krídlo (2.)
- Zatvorenie ⇒ v opačnom poradí.

PSK (Parallel-Schiebe-Kipp)

Paralelne - posuvno - sklopné elementy

Kovanie s núteným ovládaním

Sklopná poloha

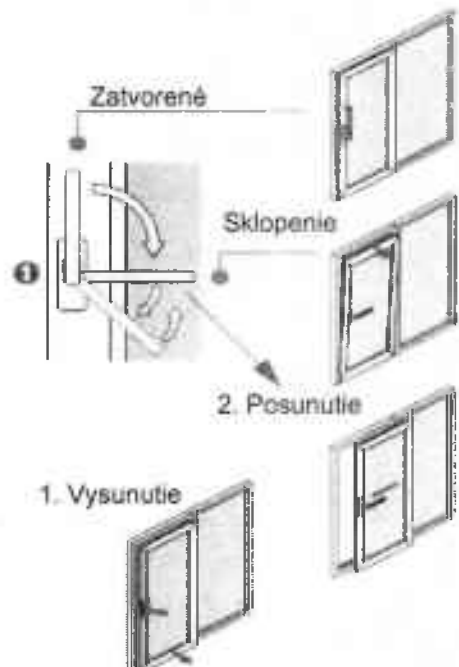
- otočiť kľučku (1) (90°) nadol
- posuvné krídlo sa dostane do pozície sklopenia

posuvná poloha

- stlačiť kľučku posuvného krídla nadol (1.)
- späť sa kľučka vráti sama, krídlo je možné odsunúť (2.)

zatvorenie

- posuvné krídlo posunúť, až kým automaticky nezapadne do spodného uzáveru (sklopná poloha)
- otočiť kľučku nahor (1)
- posuvné krídlo zatvoriť



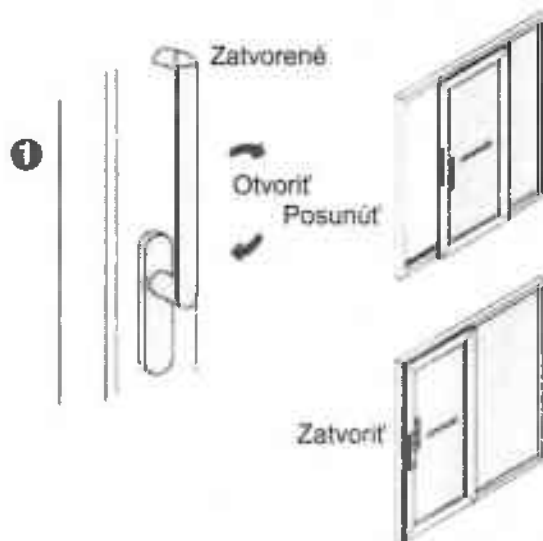
Zdvižno – posuvné elementy

Otvorenie

- otočením kľučky nadol (❶) nastaviť kridlo do posuvnej pozície (1.)
- posuvné kridlo odsunúť (2.)

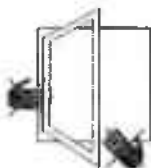
Zatvorenie

- posuvné kridlo posunúť
- kridlo zatvoriť otočením kľučky (❶) nahor



4.0 Bezpečnostné upozornenia

Pri práci s hliníkovými elementmi dávajte pozor na nasledovné :



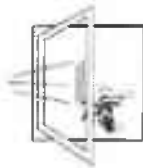
Nebezpečenstvo privretia

Pri obsluhu okien, balkónových a vchodových dverí pozor na priškripanie prstov medzi kridlo okna, príp. dverí a rám.



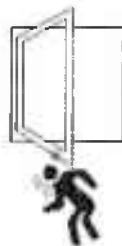
Nebezpečenstvo vypadnutia

Otvorené elementy skrývajú nebezpečenstvo možnosti vypadnutia človeka. Nenechávajte preto otvorené elementy bez dozoru.



Nebezpečenstvo vypadnutia pribuchnutím elementu

Otvorené elementy sa pri priedvaní môžu pribuchnúť, predmety na ňom postavené tak môžu vypadnúť.



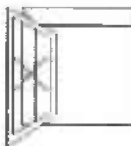
Nebezpečenstvo úrazu otvoreným elementom

Pri prechádzaní pod otvorenými elementmi je značná možnosť úrazu. Zatvárajte otvorené kridla v prípade, že pod nimi prechádzate, alebo ak sa v miestnosti nachádzajú deti.



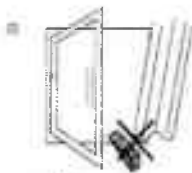
Nebezpečenstvo úrazu pribuchnutím kridla

Sklopné elementy sa pri vyháknutí z držiaceho mechanizmu môžu nečakane priklopiť. Otočné a sklopné elementy skrývajú nebezpečenstvo v tom, že kridlo môže pri otváraní, príp. zatváraní spôsobiť zranenie väčším rozmachom.



Neotvárajte kridla až k osteni.

Priedvanom a následným nárazom sa kridla môžu poškodiť.



Nevkladajte žiadne prekážky medzi krídlo a rám.
Dodatočné zaťaženie môže viesť k deformácii rámu.



Nezaťažujte krídla a kľučky dodatočnou záťažou!
Dodatočné zaťaženie môže viesť k deformácii krídla, alebo poškodeniu kľučky.

- V miestnostiach, kde majú k oknu prístup deti, alebo duševne chorí ľudia, je potrebné **zabezpečiť okno proti otvoreniu**, napr. doplnkovým uzamykaním, alebo uzamykateľnou kľučkou.
- Pri silnom vetre sa **nedoporučuje** nechávať okno v otvorenej polohe.



Ďalšie bezpečnostné upozornenia nájdete pod týmto označením.

5.0 Čistenie a údržba

5.1 Všeobecné pokyny



Na čistenie **nepoužívajte** nasledujúce:

- ostré predmety ako nože, kovové špachtle, kovové drôtenky, drsné hubky a iné povrch poškodzujúce predmety
- agresívne čistiadlá alebo rozpúšťadlá ako nitroriedidlo, odlakovač a iné spôsobujúce nezvratné škody na povrchu

5.2 Čistiace a servisné prostriedky

Objednajte si čistiadlá vhodné pre hliníkové elementy. (Sada SCHÜCO 298 672)



- čistič a odmasťovač
- olej v spreji pre starostlivosť o kovanie
- tyčinka pre starostlivosť o tesnenie
- tyčinka s farbou

Prostriedky pre starostlivosť o eloxované hliníkové elementy:

- základné čistiadlo
Slúži k prvému a základnému čisteniu a konzervuje hliníkový povrch
- metall - polish
Toto čistiadlo na elox vráti hliníku jeho matnosť a konzervuje povrch (použiteľné taktiež na nerez).
- univerzálne Al čistiadlo
Slúži na odstránenie silného zašpinenia a odstraňuje menšie škrabance.



Pri čistení farebných profilov dbajte na návod na použitie uvedený na čistiacom prostriedku.

5.3 Všeobecné pokyny pri čistení



Optimálnu starostlivosť o okná dosiahnete očistením rámov a tesnenia pri každom umývaní skiel. Používajte pri tom jemný, nebrusný čistiaci prostriedok.

„Tvrdá „ špina

Sadru, zvyšky malty, alebo pod. najlepšie odstránite drevenou alebo umelohmotnou špachtľou.

Škvry

Odstránite jednoducho a bez následkov niektorým z našich prostriedkov pre starostlivosť o hliníkové elementy.

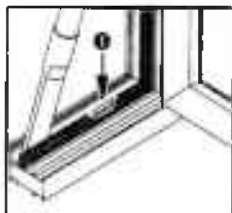


Na zamedzenie vzniku poškodení dbajte na pokyny každého čistiaceho prostriedku.

6.0 Údržba

Okrem bežného čistenia a starostlivosti by každý rok mala byť prevedená „malá inšpekcia“. Táto inšpekcia predlžuje životnosť a udržiava komfort obsluhy elementov.

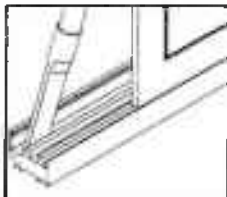
6.1 Čistenie odvodňovacej drážky



Vysávačom odstráňte prach a špinu z priestoru medzi tesnením a vnútornou stranou rámu

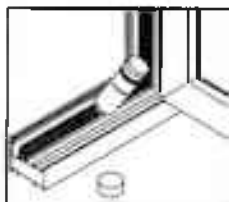
Upchaté odtokové otvory (●) sa môžu vyčistiť dreveným alebo umelohmotným nástrojom.

6.2 Čistenie vodiacej koľajničky posuvných a skladacích elementov



Vysávačom odstráňte prach a špinu z vodiacej koľajničky v spodnej časti rámu .

6.3 Kontrola a údržba tesnenia

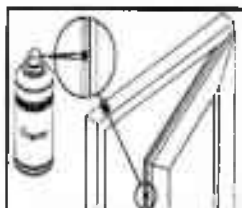


Všetky tesnenia natrite masťou tyčinkou alebo vazelínou. Týmto sa udrží pružnosť a zabráni sa zlepovaniu.



Poškodené tesnenie si nechajte vymeniť spracovateľom systémov SCHÜCO.

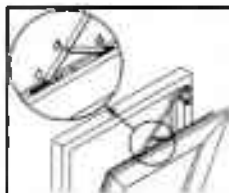
6.4 Údržba kovania



Naolejovať všetky uzatváracie čapy

Všetky pohyblivé diely kovania sú väčšinou bez údržbové.

Napriek tomu trochu zásaditého oleja a tuku udržiava ľahký chod mechaniky a zaisťuje obslužný komfort na dlhú dobu.



Naolejovať sklopné nožnice

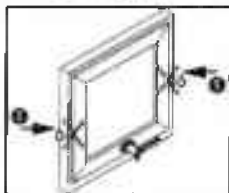
Uzatváracie čapy a úložné body sklopných nožníc nastriekajte olejovým sprejom zo sortimentu firmy SCHÜCO (5.2).



Všetky uzatváracie body musia mať len ľahký olejový film. Prebytočný olej zotrite.



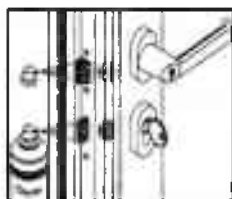
Zatváracie tiahla (1), ich vedenie a rohové prevody (2) sú upravené vo výrobe a teda bez údržbové.



Otočné čapy (1) kyvných okien sú vybavené brzdami, ktoré držia element v otvorenom stave.

Otočné čapy kyvných okien sa mazať **nesmú!**

6.5 Dvere



Na dverách musí byť namazaná závara (1) a jazýček (2) dverného zámku.

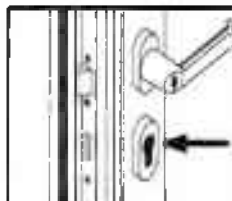
Pred mazaním:

- zamknutím vysunúť závoru zo zámku

Po mazaní:

- zasunúť závoru odomknutím zámku

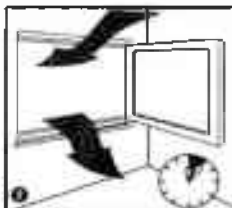
6.6 Údržba cylindrickej vložky



Na premazanie vložky používajte výhradne grafitový prášok.

7.0 Správne vetranie

Ako predísť škodám vzniknutým z vysokej vlhkosti:



Vysoká tesnosť Vášho nového SCHÜCO okna zamedzuje výmenu vzduchu medzi interiérom a exteriérom.

Vo Vašom byte sa nachádza mnoho zdrojov vlhkosti:

- v kuchyni a v kúpeľni vodná para
- izbové kvetiny a ľudia produkujú vlhkosť pómi

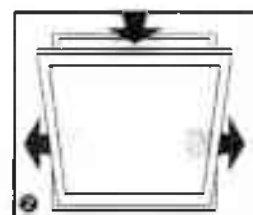
Krátke celkové vetranie

Vlhkosť vzduchu v miestnosti sa zráža prevažne v oblasti okien ako tzv. kondenzát. Táto vlhkosť môže viesť k navlhnutiu stien, škvrnám, plesniam a rozpadu omietky.

- vetrajte podľa potreby čo najčastejšie počas dňa (1) (min. 5 min.)

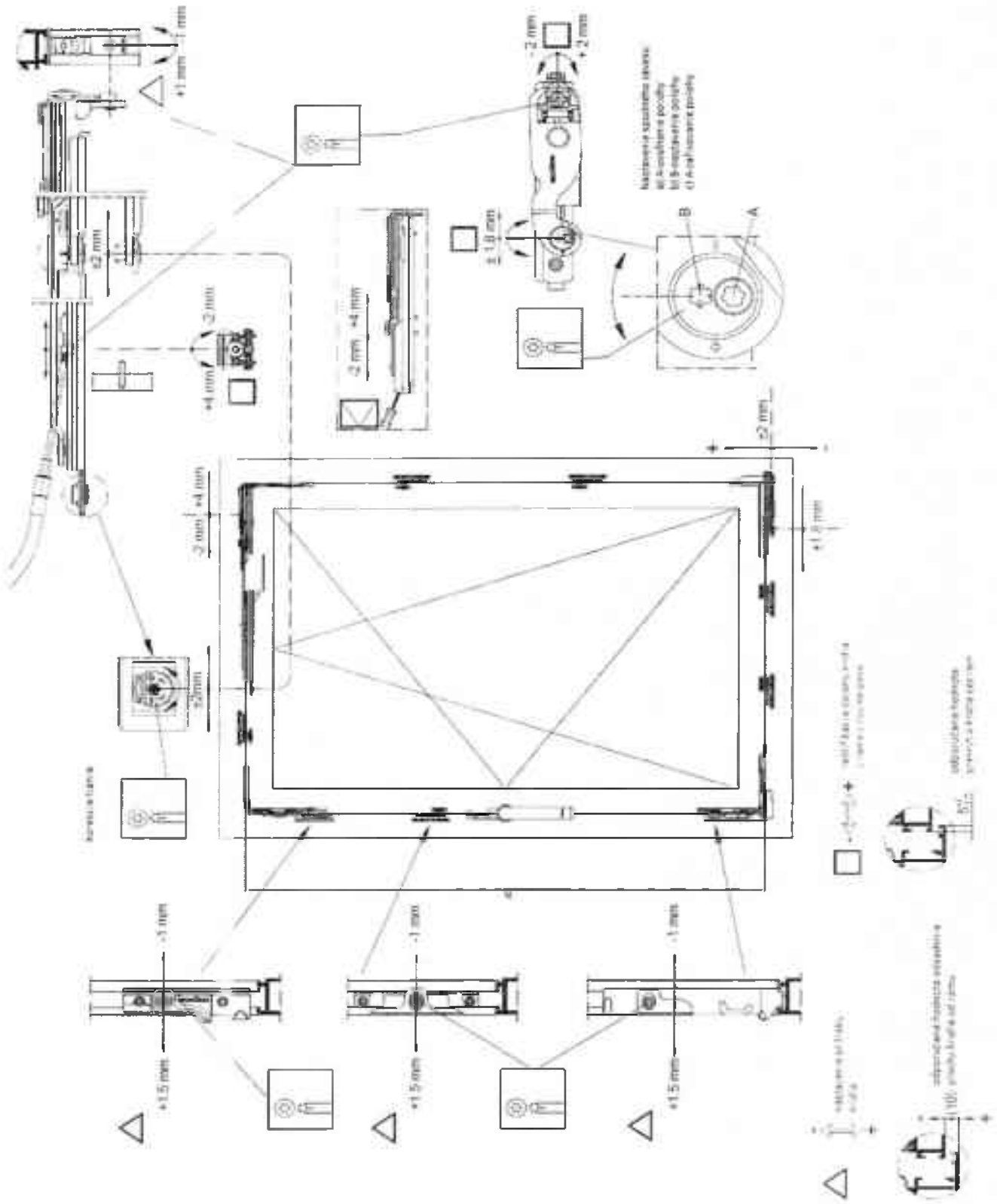
- zabráňte trvalému vetraniu počas vykurovania (2)

Krátke vetranie (1) spotrebuje len málo z vykurovacej energie. Vlhkosť dosiahne opäť bežnú úroveň.



Dlhodobé vetranie sa odporúča jedine mimo vykurovacej sezóny!

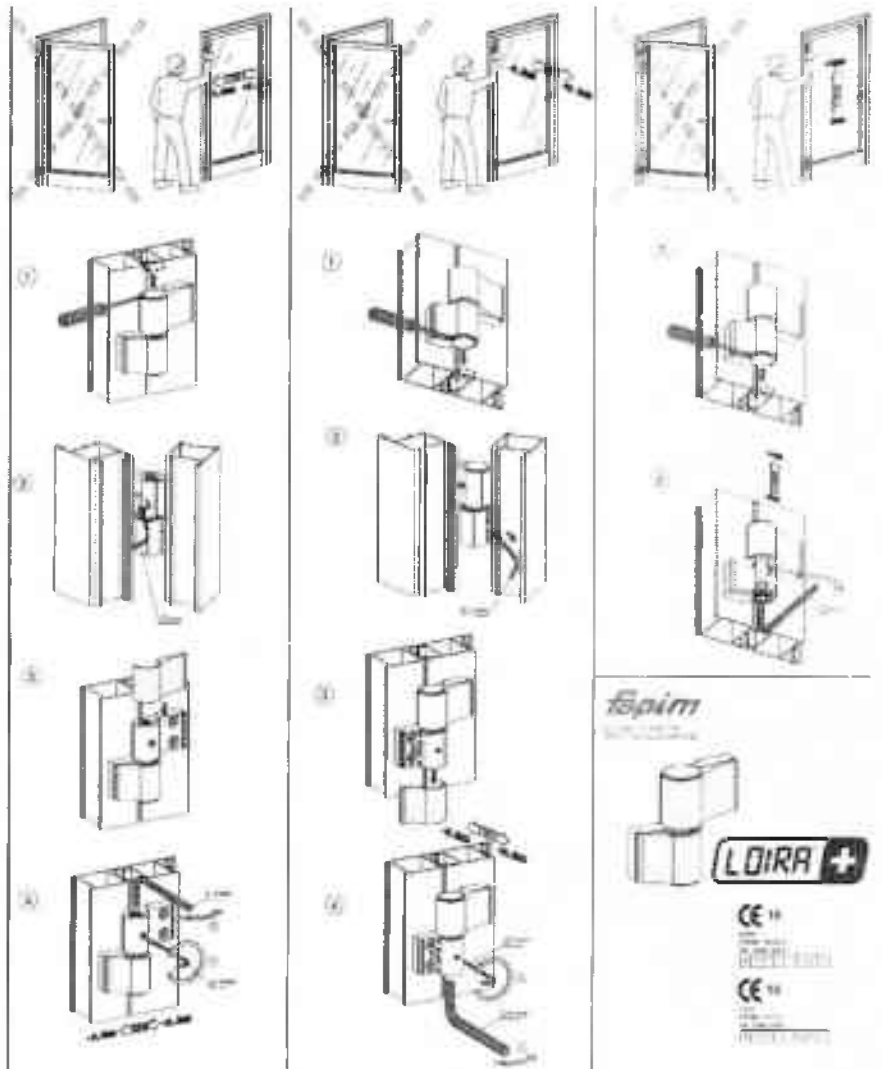
8.0 Nastavovanie – rektifikácia krídiel v oknách so skrytým kovaním Schuco Basic Avantec



8.0 Nastavovanie - rektifikácia dverných krídiel

1. Vysunutie hornej a dolnej krytky pántu.
2. Odistenie čelných krytiek (Imbus 3mm), prídvihnutie/ spustenie krídla (Imbus 6mm).
3. Vysunutie čelných krytiek.
4. Uhlopriečne (vodorovné) nastavenie polohy krídla, odistenie/zaistenie (Imbus 4mm), nastavenie (Imbus 6mm).
Prítlak krídla k rámu, odistenie/zaistenie (Imbus 3mm), nastavenie (Imbus 10mm).

Fapim:



Hahn:



V prípade potreby ďalších informácií si vyžiadajte podrobný návod u Vášho predajcu spoločnosti FENESTRA Sk, spol. s r.o.: Funkcie a údržba hliníkových elementov – SCHÜCO.